



## پرداخت نوین آرین

نام مستند:	راهنمای اتصال به درگاه پرداخت اینترنتی جهت ارایه به پذیرندگان
شماره مستند:	PNA-TE-I-IPGStatus-110
سطح محرمانگی:	عمومی
محل نگهداری:	واحد توسعه بازار و محصول
تعداد صفحات:	۲۶
تاریخ آخرین اصلاح:	۱۳۹۶/۰۷/۱۲
شماره بازنگری:	۱

### تاریخچهی اصلاحات

بازنگری	تاریخ	اقدام کننده	شرح تغییرات
۱	۹۶/۰۷/۱۲	معصومه فرخی	تهیه نسخه اولیه

## فهرست مطالب

۵	مقدمه
۶	سرویس MERCHANTLOGIN
۶	پارامترهای ورودی
۷	پارامترهای خروجی
۷	سرویس MERCHANTLOGOUT
۷	پارامترهای ورودی
۸	پارامترهای خروجی
۸	سرویس INQUIRYBILL
۸	پارامترهای ورودی
۹	پارامترهای خروجی
۱۰	سرویس GENERATETRANSACTIONDATATOSIGN
۱۰	پارامترهای ورودی
۱۱	پارامترهای خروجی
۱۲	سرویس GENERATESIGNEDDATATOKEN
۱۲	پارامترهای ورودی
۱۲	پارامترهای خروجی
۱۳	سرویس VERIFYMERCHANTTRANS
۱۳	پارامترهای ورودی
۱۳	پارامترهای خروجی
۱۴	سرویس REVERSEMERCHANTTRANS

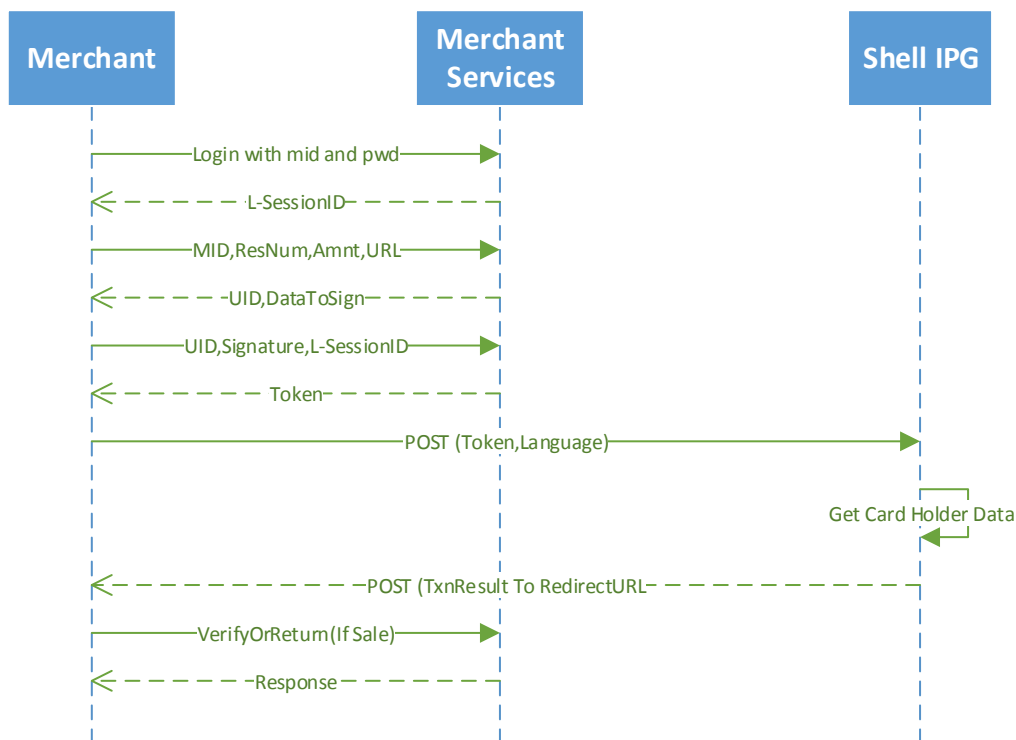
- ۱۴..... پارامترهای ورودی
- ۱۵..... پارامترهای خروجی
- ۱۵..... پارامترهای تبادلی میان سایت فروشنده و سایت صدور رسید دیجیتالی
- ۱۵..... ورودی همه تراکنش به روش توکن بس
- ۱۶..... خروجی خرید ( ساده و توکن بیس )
- ۱۶..... ورودی تراکنش خرید اینترنتی به روش ساده
- ۱۷..... ورودی تراکنش پرداخت قبض به روش ساده
- ۱۸..... خروجی قبض ( ساده و توکن بیس )
- ۱۸..... خروجی شارژ (توکن بیس)
- ۱۹..... خروجی شارژ مستقیم (توکن بیس)
- ۲۱..... ضمیمه یک کد خطای ها برگشتی سرویس ها.

## مقدمه

این مستند جهت ارائه به فروشندگان اینترنتی برای اتصال به درگاه پرداخت می باشد. در حالت کلی ابتدا فروشنده باید به سیستم لاگین و برای انجام سرویس های یک کد امنیتی دریافت کند و سپس اطلاعات تراکنش را ارسال و امضای اطلاعات تصادفی ارسالی از مرکز یک توکن امنیتی تراکنش دریافت و آن را برای انجام تراکنش به سایت پست کند.

این گردش کار بصورت کلان در شکل ذیل آورده شده است.

نکته: سرویس ها هم بصورت SOAP و هم بصورت REST با متد POST و فرمت json قابل استفاده می باشد.



## سرویس MerchantLogin

این سرویس قبل از فراخوانی سایر سرویس ها باید فراخوانی گردد و روال بدین صورت است که پارمترهای امنیتی فروشنده ارسال و در جواب یک رشته بعنوان SessionID در یافت می گردد و در فراخوانی سرویس های بعدی باید این مقدار ارسال گردد.

نکته ۱: در تمام سرویس ها در صورتی که result برابر ER\_SUCCEED باشد یعنی سرویس با موفقیت اجرا شده است در غیر اینصورت شرح خطا.

نکته ۲: SessionID با توجه به تنظیمات مرکز می تواند در هر بار تراکنش نیز انجام گردد ولی بهتر است که یکبار لاگین فراخوانی و مقدار آن در جای امنی در سایت پذیرنده حفظ گردد که در هر بار فراخوانی انجام تراکنش برای دریافت توکن امنیتی، مجدداً لاگین انجام نگردد.

REST EndPoint= "/merchantLogin/"

## پارامترهای ورودی

پارامترهای ورودی سرویس MerchantLogin

عنوان	نوع داده	کاربرد	ملاحظات
loginParam	LoginParam	اجباری	پارامتر ورودی

## نوع داده ای LoginParam

عنوان	نوع داده	کاربرد	ملاحظات
UserName	String	اجباری	کد کاربر
Password	String	اجباری	رمز

## پارامترهای خروجی

پارامترهای خروجی سرویس MerchantLogin از نوع LoginResult

عنوان	نوع داده	ملاحظات
Result	جدول کد پاسخ	کد نتیجه عملیات
SessionId	String	شناسه لاگین

## سرویس MerchantLogout

این سرویس جهت خروج و انقضاء Session کاربر پذیرنده کاربرد دارد.

REST EndPoint= "/merchantLogout/"

## پارامترهای ورودی

پارامترهای ورودی سرویس MerchantLogout

عنوان	نوع داده	کاربرد	ملاحظات
logoutParam	LogoutParam	اجباری	پارامتر ورودی

## نوع داده ای LogoutParam

عنوان	نوع داده	کاربرد	ملاحظات
SessionId	String	اجباری	شناسه لاگین

## پارامترهای خروجی

پارامترهای خروجی سرویس MerchantLogout از نوع LogoutResult

عنوان	نوع داده	ملاحظات
Result	جدول کد پاسخ	کد نتیجه عملیات
SessionId	String	شناسه لاگین

## سرویس InquiryBill

معمولاً در پرداخت قبض گروهی و در جایی که مشتری تک تک شناسه های قبض ها را وارد می کند از این سرویس قبل از پرداخت جهت استعلام قبض و نمایش شرح و مبلغ قبض ها به مشتری استفاده می گردد. استفاده از این سرویس وابسته به سرویس های دیگری نیست و می تواند مستقیم نیز استفاده گردد.

REST EndPoint= "/inquiryBill/"

## پارامترهای ورودی

پارامترهای ورودی سرویس InquiryBill

عنوان	نوع داده	کاربرد	ملاحظات
inquiryBillParam	InquiryBillParam	اجباری	پارامتر ورودی

## نوع داده ای InquiryBillParam

عنوان	نوع داده	کاربرد	ملاحظات
WSContext	WSContext	اجباری	اطلاعات لاگین
BillId	String	اجباری	شناسه قبض
PayId	String	اجباری	شناسه پرداخت
Lang	String	اجباری	زبان



## نوع داده ای WsContext

عنوان	نوع داده	کاربرد	ملاحظات
SessionId	String	اختیاری*	کد سشن
UserName	String	اجباری*	کد کاربر
Password	String	اجباری*	رمز

\* اگر قبلا لاگین شده کد سشن ارسال گردد در غیر اینصورت ارسال کد کاربر و رمز اجباری هست.

## پارامترهای خروجی

پارامترهای خروجی سرویس InquiryBillResult

عنوان	نوع داده	ملاحظات
Result	جدول کد پاسخ	کد نتیجه عملیات
BillId	String	شناسه قبض
PayId	String	شناسه پرداخت
Amount	BigDecimal	مبلغ
ServiceDesc	String	شرح قبض
ServiceLogo	String	نشان سازمان قبض
ErrorDesc	String	شرح خطا
ResponseCode	String	کد پاسخ سویچ

## سرویس GenerateTransactionDataToSign

این سرویس جهت تولید دیتا امضاء بکار می رود و مرجعت با دادن اطلاعات تراکنش ، دیتای جهت امضاء می گیرد این سرویس برای هر نوع تراکنشی کاربرد دارد.

REST EndPoint= "/generateTransactionDataToSign/"

## پارامترهای ورودی

پارامترهای ورودی سرویس GenerateTransactionDataToSign

عنوان	نوع داده	کاربرد	ملاحظات
requestParam	RequestParam	اجباری	پارامتر ورودی

## نوع داده ای RequestParam

عنوان	نوع داده	کاربرد	ملاحظات
WSContext	WSContext	اجباری	اطلاعات لاگین
TransType	EnTransType	اجباری	نوع تراکنش
ReserveNum	String	اجباری	شماره فاکتور
TerminalId	String	اجباری	شماره ترمینال
Amount	BigDecimal	اجباری	مبلغ
RedirectUrl	String	اجباری	redirectUrl
ProductId	String	اجباری / اختیاری *	کد محصول
GoodsReferenceID	String	اختیاری	شناسه خرید
MerchatGoodReferenceID	String	اختیاری	شناسه خرید پذیرنده
MobileNo	String	اختیاری	شماره موبایل
Email	String	اختیاری	ایمیل
BillInfoList	EbillInfo[]	اجباری / اختیاری **	لیست اطلاعات قبض

\* productId برای خرید وچر این داده ، اجباری میباشد و مقادیر مجاز آن به فروشنده اعلام می گردد.

این مستند متعلق به شرکت پرداخت نوین آرین است و هیچ کس بدون اجازه کتبی حق انتشار، کپی برداری و افشای آن را ندارد.

\*\* BillInfoList برای تراکنش های پرداخت قبوض ، اجباری میباشد و حاوی شناسه های قبض ها می باشد

### نوع داده ای EnTransType

عنوان	توضیحات
EN_GOODS	خرید
EN_BILL_PAY	پرداخت قبض
EN_VOCHER	وچر
EN_TOP_UP	تاپ آپ

### نوع داده ای EBillInfo

عنوان	نوع داده	کاربرد	ملاحظات
BillId	String	اجباری	شناسه قبض
PayId	String	اجباری	شناسه پرداخت
BillAmount	BigDecimal	اجباری	مبلغ قبض

### پارامترهای خروجی

پارامترهای خروجی سرویس GenerateTransactionDataToSignResult

عنوان	نوع داده	ملاحظات
Result	جدول کد پاسخ	کد نتیجه عملیات
DataToSign	String	دیتا جهت امضا
Uniqueld	String	شناسه دیتا بصورت Base64

## سرویس GenerateSignedDataToken

از این سرویس جهت اخذ توکن برای هر نوع تراکنشی کاربرد دارد. مرچنت بعد از گرفتن دیتا جهت امضاء از سرویس قبلی، دیتا را با certificate که در اختیار دارد امضاء و از طریق این سرویس جهت بررسی درستی امضاء و اخذ Token ارسال می کند.

REST EndPoint= "/generateSignedDataToken/"

## پارامترهای ورودی

پارامترهای ورودی سرویس GenerateSignedDataTokenParam

عنوان	نوع داده	کاربرد	ملاحظات
generateSignedDataTokenParam	GenerateSignedDataTokenParam	اجباری	پارامتر ورودی

## نوع داده ای GenerateSignedDataTokenParam

عنوان	نوع داده	کاربرد	ملاحظات
WSContext	WSContext	اجباری	اطلاعات لاگین
Signature	String	اجباری	امضا بصورت Base 6 4
Uniqueld	String	اجباری	شناسه دیتا

## پارامترهای خروجی

پارامترهای خروجی سرویس GenerateSignedDataTokenResult

عنوان	نوع داده	ملاحظات
Result	جدول کد پاسخ	کد نتیجه عملیات
ExpirationDate	Date	اطلاعات تاریخ انقضا
Token	String	توکن

## سرویس VerifyMerchantTrans

مرجعنت بعد از گرفتن تاییدیه از درگاه از این سرویس جهت تاییدیه تراکنش ارسال ۲۲۰ به شاپرک استفاده می کند. نکته مهم آن هست که قبل از استفاده از این سرویس لاگین انجام گرفته و کنترل می گردد که کاربر پذیرنده تراکنش با Session ارسالی یکی باشد.

REST EndPoint= " /verifyMerchantTrans/"

## پارامترهای ورودی

پارامترهای ورودی سرویس VerifyMerchantTrans

عنوان	نوع داده	کاربرد	ملاحظات
verifyMerchantTransParam	VerifyMerchantTransParam	اجباری	پارامتر ورودی

## نوع داده ای VerifyMerchantTransParam

عنوان	نوع داده	کاربرد	ملاحظات
WSContext	WSContext	اجباری	اطلاعات لاگین
Token	String	اجباری	توکن
RefNum	String	اجباری	کد تاییده تراکنش

## پارامترهای خروجی

پارامترهای خروجی سرویس VerifyMerchantTransResult

عنوان	نوع داده	ملاحظات
Result	جدول کد پاسخ	کد نتیجه عملیات
RefNum	String	کد تاییده تراکنش
Amount	BigDecimal	مبلغ

نکته : Amount در صورت موفقیت آمیز بودن ارسال تاییدیه مقدار خواهد داشت.

## سرویس ReverseMerchantTrans

مرجعنت بعد از گرفتن تاییدیه از درگاه و بعد از انجام تراکنش به هر دلیلی ( مانند خطا در رسید به مشتری) خواست ادامه فرایند تراکنش را کنسل کند از این سرویس جهت برگشت تراکنش و ارسال ۴۲۰ به شاپرک استفاده می کند و متعاقب آن بلافصله پول به حساب مشتری صاحب کارت بر می گردد.

نکته مهم آن هست که قبل از استفاده از این سرویس لاگین انجام گرفته و کنترل می گردد که کاربر پذیرنده تراکنش با Session ارسالی یکی باشد.

REST EndPoint= " /reverseTransaction/"

## پارامترهای ورودی

پارامترهای ورودی سرویس ReverseMerchantTrans

عنوان	نوع داده	کاربرد	ملاحظات
reverseMerchantTransParam	ReverseMerchantTransParam	اجباری	پارامتر ورودی

## نوع داده ای ReverseMerchantTransParam

عنوان	نوع داده	کاربرد	ملاحظات
WSContext	WSContext	اجباری	اطلاعات لاگین
Token	String	اجباری	توکن
RefNum	String	اجباری	کد تاییده تراکنش

## پارامترهای خروجی

پارامترهای خروجی سرویس ReverseMerchantTransResult

عنوان	نوع داده	ملاحظات
Result	جدول کد پاسخ	کد نتیجه عملیات
RefNum	String	کد تاییده تراکنش
Amount	BigDecimal	مبلغ

نکته: در صورت موفقیت آمیز بودن برگشت تراکنش، Amount مقدار خواهد داشت.

## پارامترهای تبادلی میان سایت فروشنده و سایت صدور رسید دیجیتالی

در ادامه مستند به پارمترهایی که به ازای هر سرویس باید به سایت درگاه پست گردد و پاسخ آن را ارائه خواهیم کرد.

### ورودی همه تراکنش به روش توکن بس

نام	اجباری	شرح	نوع
token	بله	توکنی که فروشنده قبل از اتصال به درگاه از سیستم مدیریت مرجعت ها اخذ کرده	رشته ای است که حداکثر می تواند ۵۰ رقم داشته باشد
language	خیر	زبان نشان داده شده به کاربر در صفحه خرید است.	می تواند مقادیر fa برای پارسی و en برای انگلیسی داشته باشد.

## خروجی خرید (ساده و توکن بیس)

شرح	Not approve	Approve	نوع	نام
توکنی که فروشنده قبل از اتصال به درگاه از سیستم مدیریت مرجعت ها اخذ کرده ( در صورت که تراکنش بروش توکن باشد)	✓	✓	String	token
وضعیت انجام تراکنش است. یا "OK" و یا "Canceled By User" می تواند باشد.	✓	✓	String	State
کدی است که فروشنده به کالای خود اختصاص داده و باید برای بانک ارسال کند.	✓	✓	String	ResNum
شماره پیگیری تراکنش انجام شده است.		✓	String	RefNum
معادل RRN		✓	String	CustomerRefNum
کد فروشنده که بانک به فروشنده اختصاص می دهد.	✓	✓	String	MID
زبان نشان داده شده به کاربر در صفحه خرید است.	✓	✓	String	language
فعلا خالی ارسال می شود		✓	String	CardPanHash
		✓	String	redirectURL
	✓	✓	String	goodReferenceld
	✓	✓	String	merchantData

## ورودی تراکنش خرید اینترنتی به روش ساده

نوع	شرح	اجباری	نام
عددی است که حداکثر می تواند ۱۲ رقم داشته باشد. واحد آن ریال است.	مبلغ کالا که باید از کارت مشتری برداشت شود و به سپرده فروشنده ارسال شود.	بله	amount
ترکیبی است از عدد و حروف که می تواند حداکثر ۵۰ حرف داشته باشد.	کدی است که فروشنده به کالای خود اختصاص داده و باید برای بانک ارسال کند.	بله	resNum



MID	بله	کد فروشنده که بانک به فروشنده اختصاص می دهد.	می تواند ترکیبی از عدد و - باشد.
goodReferenceId	خیر	شناسه خرید دارنده کارت	ترکیبی است از عدد و حروف که می تواند حداکثر 30 حرف داشته باشد.
merchantData	خیر	شناسه خرید فروشنده	ترکیبی است از عدد و حروف که می تواند حداکثر ۵۰ حرف داشته باشد.
redirectURL	بله	آدرس صفحه دریافت اطلاعات فروشنده است که بعد از خرید انتظار اطلاعات از بانک را دارد.	آدرسی کامل url سایت فروشنده است که باید به صورت HTML Encoded برای بانک ارسال شود.
language	خیر	زبان نشان داده شده به کاربر در صفحه خرید است.	می تواند مقادیر fa برای پارسی و en برای انگلیسی داشته باشد.

### ورودی تراکنش پرداخت قبضی به روش ساده

نام	اجباری	شرح	نوع
billId	بله	شناسه قبض می باشد.	رشته ای از اعداد باید باشد به طول ۶ تا ۱۳ حرف.
paymentId	بله	شناسه پرداخت قبض می باشد.	رشته ای از اعداد باید باشد به طول ۶ تا ۱۳ حرف.
redirectURL	بله	آدرس صفحه دریافت اطلاعات فروشنده است که بعد از خرید انتظار اطلاعات از بانک را دارد.	آدرسی کامل url سایت فروشنده است که باید به صورت HTML Encoded برای بانک ارسال شود.
language	خیر	زبان نشان داده شده به کاربر در صفحه خرید است.	می تواند مقادیر fa برای پارسی و en برای انگلیسی داشته باشد.
resNum	بله	کدی است که برای تراکنش	ترکیبی است از عدد و حروف که می تواند حداکثر ۵۰ حرف داشته باشد.
MID	بله	کد فروشنده	می تواند ترکیبی از عدد و - باشد.

## خروجی قبض ( ساده و توکن بیس )

شرح	Not approve	Approve	نوع	نام
توکنی که فروشنده قبل از اتصال به درگاه از سیستم مدیریت مرجعت ها اخذ کرده ( در صورت که تراکنش بروش توکن باشد)	✓	✓	String	token
وضعیت انجام تراکنش است. یا "OK" و یا "Canceled By User" می تواند باشد.	✓	✓	String	State
کدی است که فروشنده به کالای خود اختصاص داده و باید برای بانک ارسال کند.	✓	✓	String	ResNum
شماره پیگیری تراکنش انجام شده است.		✓	String	RefNum
معادل RRN		✓	String	CustomerRefNum
کد فروشنده که بانک به فروشنده اختصاص می دهد.	✓	✓	String	MID
زبان نشان داده شده به کاربر در صفحه خرید است.	✓	✓	String	language
فعلا خالی ارسال می شود		✓	String	CardPanHash
		✓	String	redirectURL
	✓	✓	String	billId
	✓	✓	String	paymentId

## خروجی شارژ (توکن بیس)

شرح	Not approve	Approve	نوع	نام
توکنی که فروشنده قبل از اتصال به درگاه از سیستم مدیریت مرجعت ها اخذ کرده ( در صورت که تراکنش بروش توکن باشد)	✓	✓	String	token

وضعیت انجام تراکنش است. یا "OK" و یا "Canceled By User" می تواند باشد.	✓	✓	String	State
کدی است که فروشنده به کالای خود اختصاص داده و باید برای بانک ارسال کند.	✓	✓	String	ResNum
شماره پیگیری تراکنش انجام شده است.		✓	String	RefNum
معادل RRN		✓	String	CustomerRefNum
کد فروشنده که بانک به فروشنده اختصاص می دهد.	✓	✓	String	MID
زبان نشان داده شده به کاربر در صفحه خرید است.	✓	✓	String	language
فعلا خالی ارسال می شود		✓	String	CardPanHash
		✓	String	redirectURL

### خروجی شارژ مستقیم (توکن بیس)

شرح	Not approve	Approve	نوع	نام
توکنی که فروشنده قبل از اتصال به درگاه از سیستم مدیریت مرجعت ها اخذ کرده ( در صورت که تراکنش بروش توکن باشد)	✓	✓	String	token
وضعیت انجام تراکنش است. یا "OK" و یا "Canceled By User" می تواند باشد.	✓	✓	String	State
کدی است که فروشنده به کالای خود اختصاص داده و باید برای بانک ارسال کند.	✓	✓	String	ResNum
شماره پیگیری تراکنش انجام شده است.		✓	String	RefNum
معادل RRN		✓	String	CustomerRefNum
کد فروشنده که بانک به فروشنده اختصاص می دهد.	✓	✓	String	MID
زبان نشان داده شده به کاربر در صفحه خرید است.	✓	✓	String	language

فعلا خالی ارسال می شود		✓	String	CardPanHash
		✓	String	redirectURL
	✓	✓		Mobile

نکته ۱: در صورتی که تراکنش با موفقیت انجام شده باشد، State برابر با OK خواهد بود و فروشنده می تواند سرویس خود را به کاربر ارایه کند.

نکته ۲: سیستم نسبت به حروف بزرگ و کوچک حساس است و لذا نام متغیرها را به همین ترتیبی که در این مستند ذکر شده است ارسال دارید.

نکته ۳: مواردی که از نظر اجباری بودن خیر هستند اگر از سمت فروشنده مقداری POST نشده بود نباید خطا داده شود.

### ضمیمه یک کد خطای ها برگشتی سرویس ها

erSucceed	سرویس با موفقیت اجراء شد.
erAAS_UseridOrPassIsRequired	کد کاربری و رمز الزامی هست
erAAS_InvalidUseridOrPass	کد کاربری یا رمز صحیح نمی باشد
erAAS_InvalidUserType	نوع کاربر صحیح نمی باشد
erAAS_UserExpired	کاربر منقضی شده است
erAAS_UserNotActive	کاربر غیر فعال هست
erAAS_UserTemporaryInactive	کاربر موقتا غیر فعال شده است
erAAS_UserSessionGenerateError	خطا در تولید شناسه لاگین
erAAS_UserPassMinLengthError	حداقل طول رمز رعایت نشده است
erAAS_UserPassMaxLengthError	حداکثر طول رمز رعایت نشده است
erAAS_InvalidUserCertificate	برای کاربر فایل سرتیفیکیت تعریف نشده است
erAAS_InvalidPasswordChars	کاراکترهای غیر مجاز در رمز
erAAS_InvalidSession	شناسه لاگین معتبر نمی باشد
erAAS_InvalidChannelId	کانال معتبر نمی باشد
erAAS_InvalidParam	پارامترها معتبر نمی باشد
erAAS_NotAllowedToService	کاربر مجوز سرویس را ندارد
erAAS_SessionIsExpired	شناسه لاگین معتبر نمی باشد
erAAS_InvalidData	داده ها معتبر نمی باشد
erAAS_InvalidSignature	امضاء دیتا درست نمی باشد
erAAS_InvalidToken	توکن معتبر نمی باشد
erAAS_InvalidSourceIp	آدرس آی پی معتبر نمی باشد
erMts_ParamIsNull	پارامترهای ورودی خالی می باشد
erMts_UnknownError	خطای ناشناخته

erMts_InvalidAmount	مبلغ معتبر نمی باشد
erMts_InvalidBillId	شناسه قبض معتبر نمی باشد
erMts_InvalidPayId	شناسه پرداخت معتبر نمی باشد
erMts_InvalidEmailAddLen	طول ایمیل معتبر نمی باشد
erMts_InvalidGoodsReferenceldLen	طول شناسه خرید معتبر نمی باشد
erMts_InvalidMerchantGoodsReferenceldLen	طول شناسه خرید پذیرنده معتبر نمی باشد
erMts_InvalidMobileNo	فرمت شماره موبایل معتبر نمی باشد
erMts_InvalidPorductId	طول یا فرمت کد محصول معتبر نمی باشد
erMts_InvalidRedirectUrl	طول یا فرمت آدرس صفحه رجوع معتبر نمی باشد
erMts_InvalidReferenceNum	طول یا فرمت شماره رفرنس معتبر نمی باشد
erMts_InvalidRequestParam	پارامترهای درخواست معتبر نمی باشد
erMts_InvalidReserveNum	طول یا فرمت شماره رزرو معتبر نمی باشد
erMts_InvalidSessionId	شناسه لاگین معتبر نمی باشد
erMts_InvalidSignature	طول یا فرمت امضاء دیتا معتبر نمی باشد
erMts_InvalidTerminal	کد ترمینال معتبر نمی باشد
erMts_InvalidToken	توکن معتبر نمی باشد
erMts_InvalidTransType	نوع تراکنش معتبر نمی باشد
erMts_InvalidUniqueld	کد یکتا معتبر نمی باشد
erMts_InvalidUseridOrPass	رمز یا کد کاربری معتبر نمی باشد
erMts_RepeatedBillId	پرداخت قبض تکراری می باشد
erMts_AASError	خطای سرور کنترل کاربران
erMts_SCMEError	خطای سرور مدیریت کانال
erScm_ParamIsNull	پارامترهای ارسالی خالی می باشند
erScm_ParamItemIsNull	آیتم های پارامترهای ارسالی خالی می باشد
erScm_InvalidAcceptor	پذیرنده معتبر نمی باشد

erScm_InvalidTerminal	ترمینال معتبر نمی باشد
erScm_NotBelongTerminalToAcceptor	ترمینال متعلق به پذیرنده نمی باشد
erScm_InvalidAmount	مبلغ معتبر نمی باشد
erScm_InvalidLocalDate	زمان محلی معتبر نمی باشد
erScm_InvalidTraceNo	شماره پیگیری معتبر نمی باشد
erScm_InvalidTransType	نوع تراکنش معتبر نمی باشد
erScm_InvalidBillId	شناسه قبض معتبر نمی باشد
erScm_InvalidPayId	شناسه پرداخت معتبر نمی باشد
erScm_InvalidToken	توکن معتبر نمی باشد
erScm_InvalidVocherType	نوع وچر معتبر نمی باشد
erScm_InvalidReserveNum	فرمت کد رزرو معتبر نمی باشد
erScm_InvalidCardData	اطلاعات کارت معتبر نمی باشد
erScm_InvalidCardDataPan	فرمت شماره کارت معتبر نمی باشد
erScm_InvalidCardDataCvv2	فرمت سی وی وی کارت معتبر نمی باشد
erScm_InvalidCardDataPin2	فرمت رمز کارت معتبر نمی باشد
erScm_InvalidCardDataExpireData	فرمت تاریخ انقضاء کارت معتبر نمی باشد
erScm_InvalidSignature	امضاء صحیح نمی باشد
erScm_InvalidUniqueld	کد یکتای داده ها معتبر نمی باشد
erScm_InvalidRedirectUrl	فرمت آدرس بازنشانی صحیح نمی باشد
erScm_InvalidDiagKey	کد تراکنش معتبر نمی باشد
erScm_InvalidTransData	دیتای تراکنش معتبر نمی باشد
erScm_InvalidLanguge	زبان معتبر نمی باشد
erScm_NotBindUserIdToANYAcceptor	کاربری با هیچ پذیرنده ای مرتبط نشده است
erScm_BindUserIdToManyTerminal	کاربر با چندین پذیرنده مرتبط هست
erScm_TransactionDonebefore	تراکنش تکراری

erScm_InvalidReferenceNum	کد رفرنس معتبر نمی باشد
erScm_InvalidSessionId	کد لاگین معتبر نمی باشد
erScm_OrgTransNotApproved	تراکنش اصلی موفق نبوده است
erScm_OrgTransVerifiedBefore	تراکنش اصلی قبلا تایید شده است
erScm_AmountNotEqualWithOrgTransAmount	مبلغ ارسالی با مبلغ تراکنش برابر نمی باشد
erScm_ResNumNotEqualWithOrgTransResNum	کد رزرو ارسالی با کد رزرو تراکنش معتبر نمی باشد
erScm_OrgTransReversedBefore	تراکنش قبلا ریورس شده است
erScm_InvalidTransKey	کد تراکنش معتبر نمی باشد
erScm_CompleteTransBefore	تراکنش قبلا تکمیل شده است
erScm_QueueStoreError	خطای صف جهت تعیین تکلیف
erScm_DecideTransNotFound	تراکنش تعیین تکلیف پیدا نشد
erScm_InvalidParam	پارامترهای ارسالی معتبر نمی باشد
erScm_NotApproveFromSwitch	پاسخ موفق از مرکز تراکنش دریافت نگردید
erScm_TimeoutFromSwitch	پاسخی از مرکز تراکنش دریافت نگردید
erScm_NotConnectSwitch	عدم برقراری ارتباط با مرکز تراکنش
erScm_ProcessException	خطای پردازش تراکنش
erScm_InvalidUserIdOrPass	کد یا رمز کاربر صحیح نمی باشد
erScm_TimeMismatch	عدم هماهنگی زمان تراکنش
erScm_WaitTimeForTransIsFinished	فرصت انجام تراکنش به پایان رسیده است
erScm_TransRepeatCountIsLimited	تعداد مجاز تکرار تراکنش بیش از حد مجاز می باشد
erScm_TransactionCompletebefore	تراکنش قبلا تعیین تکلیف شده است
erScm_AcceptorHaveManyTerminal	پذیرنده دارای چندین ترمینال اینترنتی می باشد
erScm_InvalidAcceptorType	پذیرنده از نوع اینترنتی نمی باشد
erScm_InquiryNotApprove	جواب استعلام موفقیت آمیز نبود
erScm_InvalidProductId	فرمت کد محصول معتبر نمی باشد



erScm_InvalidRequestParam	داده های درخواستی معتبر نمی باشد
erScm_InvalidMobileNo	فرمت کد موبایل معتبر نمی باشد
erScm_BillPaymentsIsRepeated	پرداخت قبض تکراری می باشد
erScm_ReverseNotAllowed	ریوس تراکنش مجاز نمی باشد
erScm_TransactionNotPermitted	تراکنش معتبر نمی باشد
erScm_InvalidParamLength	طول پارامتر معتبر نمی باشد
erScm_InvalidGoodsReferenceIdLen	فرمت شناسه خرید معتبر نمی باشد
erScm_InvalidMerchantGoodsReferenceIdLen	فرمت شناسه خرید پذیرنده معتبر نمی باشد
erScm_InvalidEmailAddLen	فرمت ایمیل معتبر نمی باشد
erScm_InvalidSourceIP	آی پی مجاز نمی باشد
erScm_InvalidBillList	لیست قبوض خالی هست
erScm_RepeatedBillId	شناسه قبض تکراری می باشد
erScm_AcceptorWebInfoNotDefined	پارامترهای اینترنتی پذیرنده تعریف نشده است
erScm_Repeat	تکرار باید انجام گیرد
erScm_InvalidChannelId	کد کانال معتبر نمی باشد
erScm_InvalidUserId	کد کاربر معتبر نمی باشد
erScm_InvalidAcceptorStatus	پذیرنده فعال نمی باشد
erScm_InvalidTerminalStatus	ترمینال فعال نمی باشد
erScm_UseridOrPassIsRequired	کد کاربر و رمز اجباریست
erScm_InvalidUserType	نوع کاربر معتبر نمی باشد
erScm_UserExpired	کاربر منقضی شده است
erScm_UserNotActive	کاربر غیر فعال هست
erScm_UserTemporaryInactive	کاربر موقتا غیر فعال هست
erScm_UserSessionGenerateError	خطا در صدور مجوز لاگین
erScm_UserPassMinLengthError	خطا در حداقل طول رمز

erScm_UserPassMaxLengthError	خطا در حداکثر طول رمز
erScm_InvalidPasswordChars	کاراکتر های نامجاز در رمز
erScm_InvalidSession	مجوز لاگین معتبر نمی باشد
erScm_NotAllowedToService	کاربر مجوز انجام سرویس را ندارد
erScm_SessionIsExpired	مجوز لاگین منقضی شده است
erScm_InvalidData	دیتا معتبر نمی باشد
erScm_InvalidUser	کاربر معتبر نمی باشد
erScm_InvalidUserCertificatePass	خطای رمز سرتیفیکیت
erScm_InvalidUserSourceIp	آی پی مجاز نمی باشد
erScm_AASError	خطای سرور
erScm_SCMErrror	خطای سرور
erScm_UnknownError	خطای ناشناخته
erScm_MerchantNotHaveOrManySomeProduct	پذیرنده یا دارای این محصول نمی باشد یا چند محصول مشابه دارد
erScm_VerifyUserNotEqualWithTransUser	کد کاربر تایید کننده با کد کاربر درخواست کننده تراکنش متفاوت هست
erScm_TransAmountNotEqualWithSrvcAmnt	مبلغ تراکنش با مبلغ سرویس فروش و چر متفاوت هست
erScm_DBException	خطای ناشناخته بانک اطلاعاتی